

# Mirades cap a la infància i l'adolescència

MALLORCA-2022



**Disseny i elaboració de "Mirades cap a la infància i l'adolescència":**

 **Direcció Insular d'Infància i Família**  
Departament de Drets Socials  
Consell de Mallorca

**Coordinació del Diagnòstic participatiu sobre el benestar  
de la infància i adolescència a Mallorca:**



**Amb la col·laboració de:**



**Disseny gràfic, maquetació i impressió:**

Gràfiques Planisi

**Dipòsit Legal:**

PM 00302-2022

# ÍNDEX

Presentació	4
Introducció	6
Qui hi ha participat?	7
Com s'ha construït aquesta mirada?	8
QUÈ DIUEN ELS INFANTS I ADOLESCENTS?	9
QUÈ DIUEN LES FAMÍLIES?	30
QUÈ ENS DIUEN LES ENTITATS?	38
QUÈ SE'NS DIU DES DE LES ADMINISTRACIONS?	42
10 reflexions compartides	47



**Sofia Alonso Bigler**  
Presidenta de l'Institut  
Mallorquí d'Afers Socials



**Catalina Cladera i Crespi**  
Presidenta del Consell de Mallorca



**M.ª Ángeles Fernández**  
Directora insular d'infància i família  
Institut Mallorquí d'Afers Socials

## PRESENTACIÓ

L'estiu del 2021 el ple del Consell de Mallorca aprovà la creació del primer Pla de l'Atenció i els Drets de la Infància i l'Adolescència de Mallorca (PADIAM), amb el compromís que la institució insular disposi d'un instrument que l'ajudi a introduir la perspectiva de la infància i l'adolescència en totes les polítiques que dugui a terme. Fer un diagnòstic de la situació de la infància era la primera passa.

*Mirades cap a la infància i l'adolescència* vol ser una convidada, un tast del *Diagnòstic de la infància i*

*l'adolescència de Mallorca* que s'ha elaborat amb l'impuls de la Direcció insular d'Infància i Família de l'IMAS.

Volem aprofitar l'ocasió per celebrar el compromís que mostreu tantes persones a Mallorca per la defensa dels drets i l'atenció a la infància i l'adolescència a Mallorca.

Escoltar la veu d'infants i adolescents i també dels adults en els debats que tingueren lloc a les *Trobades participatives*<sup>1</sup> ha resultat molt significatiu i enriquidor. Sense cap dubte, una Mallorca que es projecta al futur amb mirada d'infant és una Mallorca millor.

Només queda convidar-vos a continuar avançant cap al primer *Pla de l'Atenció i els Drets de la Infància i l'Adolescència de Mallorca (PADIAM)*.

---

1 Trobades participatives on assistiren infants i adolescents, representants d'entitats i professionals de diferents administracions. Novembre 2021-UIB



---

# INTRODUCCIÓ

*Mirades cap a la infància i l'adolescència* presenta un resum sobre les principals necessitats de la infància, i l'adolescència, i algunes propostes de treball per millorar el seu benestar a l'illa de Mallorca.

S'han realitzat 4.943 enquestes, el resultat de les quals s'ha debatut per extreure algunes conclusions en les *Trobades participatives*, celebrades en novembre de 2021 amb infants i adolescents, entitats i professionals de les administracions.

El document ens permet situar-nos i avançar en l'atenció i en la perspectiva dels drets d'infants i adolescents i facilitar-ne la participació en el disseny i planificació de les polítiques que els afecten.

El Diagnòstic participatiu sobre el benestar de la infància i l'adolescència a Mallorca complet el trobareu a <https://www.imasmallorca.net>

# QUI HI HA PARTICIPAT?

# 1.335 infants i adolescents

# 3.148 famílies

# 38 entitats

# 122 professionals de diferents administracions

## 4.643 PERSONES



# COM S'HA CONSTRUÏT AQUESTA MIRADA?

**S'han elaborat 4 qüestionaris.**

**S'han organitzat 3 jornades participatives.**

**Àmbits d'estudi:**

1. Salut
2. Educació
3. Serveis socials
4. Família
5. Cultura, oci i temps lliure
6. Esports
7. Medi ambient i desenvolupament sostenibles
8. Mitjans de comunicació social
9. Participació
10. Mobilitat i transports
11. Espais públics i urbanisme
12. Igualtat i diversitat





# QUÈ DIUEN ELS INFANTS I ADOLESCENTS?

A l'enquesta hi han participat un total de **1.335 persones** d'entre 9 i 17 anys (**mitjana 13**). Un 25% són infants d'entre 6 i 12 anys i el 75% restant són majors de 12 anys. S'ha donat una **distribució per sexe molt uniforme** (49% nins, 49% nines, 1% cap de les anteriors).

S'han recollit **respostes de 73 centres** educatius d'un total de **39 municipis** de Mallorca. El Raiguer ha estat la comarca amb més participació (39%), seguida de Palma (26%). La de Llevant és la comarca que ha aportat el nombre de respostes més baix (3%). En conjunt, un 74% de les respostes són d'alumnat resident a la Part Forana.

Dels cursos consultats, que són 5è de primària, 3r d'ESO i 1r de batxillerat i formació professional bàsica, la participació ha estat:

- 5è de primària, 26%
- 3r ESO, 42%
- 1r batxillerat, 26 %
- FP i educació especial, 6%

Pel que fa al **tipus de centre**, els **IES suposen quasi la meitat** de les respostes (47%). Els CEIP arriben al 22%, mentre que els centres concertats i privats assoleixen el 17% i el 10% respectivament.

# QUINES SÓN LES VOSTRES NECESSITATS A LA LLAR?

*Allò que sí que tenim a casa:*

- # Estima
- # Roba
- # Higiene
- # Alimentació

*Allò que + necessitam és:*

- # Suport amb els deures
- # Un ordinador propi
- # Passar temps amb la família
- # Participar més a casa



Estima, higiene, roba, cura de la malaltia i descans, totes necessitats molt bàsiques, semblen tenir una cobertura superior al 90%.

## De les menys cobertes, trobem que:

- # 1 de cada 3 infants no rep ajuda a l'hora de fer els deures, especialment aquells majors de 12 anys.
- # 1 de cada 4 infants no gaudeix de temps d'oci en família.
- # 2 de cada 10 infants no són escoltats ni es valora la seva opinió a casa.

Es troben lleus diferències per sexe. Sembla que els nins disposen més d'espai i temps per jugar (91% nins; 81% nines; 68% persones no binàries) i també gaudeixen més de temps d'oci en família (78% nins; 72% nines; 58% persones no binàries).

També sembla que existeix una correlació positiva entre viure a la Part Forana i tenir cobertes les necessitats d'accés a internet, disposar d'ordinador propi, rebre suport per fer els deures, rebre cures en cas de malaltia o compartir temps d'oci amb la família.

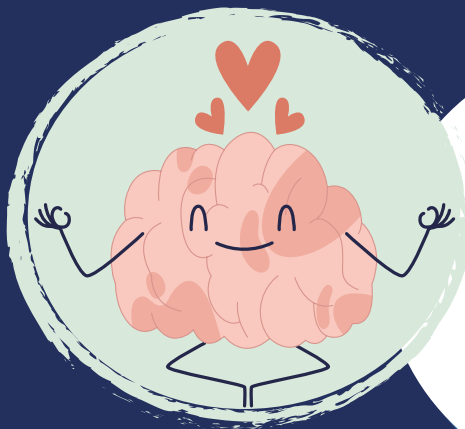
# SOBRE LA SALUT

El que + volem  
és tenir informació  
sobre l'esport i  
l'alimentació!



I tenir  
informació  
sobre la nostra  
sexualitat!

*(+ nines  
que nins)*



També ens  
preocupa la  
nostra salut  
emocional  
*(preocupa + a  
les al·lotes)*

Els **aspectes de la salut** pròpia que més interessen als infants són l'**activitat física** i l'alimentació. Ambdós casos generen un major interès en nins (activitat física: 66% dels nins, 50% de les nines i 42% de les persones no binàries; alimentació: 65% dels nins, 52% de les nines i 42% de les persones no binàries).

El **benestar emocional** és un interès compartit per pràcticament la meitat de les respostes, especialment entre les nines (55% de les nines, 41% dels nins i 42% de les persones no binàries).

Disposar de **més informació i recursos** en relació amb la **seva sexualitat** és més rellevant per les persones no binàries (42% de les persones no binàries, 32% de les nines i 15% dels nins).

**Amb l'edat, augmenta l'interès** sobre el benestar emocional i la pròpia sexualitat. A més, les persones que viuen a la Part Forana mostren un interès major amb relació al benestar emocional.

# QUÈ NECESSITAU A L'ESCOLA O L'INSTITUT?

*Allò que + necessitam és:*

- # Reforç escolar
- # Mestres que facin bona feina
- # Espais amplis per estar i jugar

*L'escola ens ajuda molt a fer amistats (87%)*

La cobertura de necessitats al centre educatiu és prou alta. Totes les opcions de resposta estan per sobre del 60%. La necessitat més coberta al centre educatiu és la de socialització, un 87% de les respostes assenyala «fer amistats», especialment les persones de menys de 13 anys. Entorn del 70% tenen resoltes les necessitats de suport a l'aprenentatge, atenció en cas de malaltia o accident i espais amplis per estar i jugar.

Sembla que viure a Palma es correlaciona positivament amb tenir coberta la necessitat de bons professionals.

## COM MILLORARÍEU L'ESCOLA?

- + Educació emocional
- + Orientació als estudis
- + Educació sexual

La valoració de la **qualitat de l'educació** rebuda és **bona** (mitjana de 3,2 sobre 4) i no presenta diferències significatives entre nins i nines.

És lleugerament inferior en el cas de les persones no binàries (2,7).

Quan se'ls demana **opinió sobre quines millores** introduirien al centre a curt termini, l'**educació emocional** és la més assenyalada (44%). Una tercera part de les respostes apunta també l'**orientació acadèmica** i professional (35%) i l'**educació sexual** (32%).



---

Del conjunt, hi ha propostes que són més comunicades per nins i d'altres per nines.

### Les prioritats dels nins semblen ser:

1. Orientació acadèmica i professional (41,7% dels nins)
2. Activitats lúdiques (27% dels nins)
3. Espais d'esbarjo (22% dels nins)

### Les de les nines:

1. Educació emocional (55% de les nines)
2. Educació sexual (37%)
3. Perspectiva feminista i LGTBI+ (30%)

Les **persones no binàries**, assenyalen especialment l'**educació emocional**, la **perspectiva feminista i LGTBI+**, i la millora dels **espais d'esbarjo**. Les **persones majors de 12 anys** estan especialment interessades en l'**educació emocional**, l'**orientació acadèmica i professional** i l'**educació sexual**, mentre que les **menors de 13 anys** assenyalen el **suport en l'idioma**, les **activitats de suport als estudis**, les **activitats lúdiques** i la millora dels **espais d'esbarjo**.

Entre les persones que resideixen a Palma, és més habitual proposar la millora dels espais d'esbarjo.



# SOBRE EL TEU POBLE O CIUTAT

Què em facilita?

Llocs on  
fer esport

Transport  
públic

Centre  
de  
salut

Places  
i parcs



## Què demanem?

- # Activitats culturals per a la nostra edat
- # Preus més barats per les activitats d'oci i culturals
- # Que s'escolti la nostra opinió
- # Més espais per activitats

La cobertura de necessitats en relació amb el municipi varia entre el 80% i el 27%. Vuit de cada deu persones diuen tenir llocs on practicar esport, especialment entre els nins (84% dels nins, 75% de les nines i 68% de les persones no binàries). També és més freqüent entre les persones de menys de 13 anys (85%) i aquelles que viuen a la part forana (82%).

Sembla més habitual disposar d'una oferta d'activitats adequada per l'edat entre aquelles persones de menys de 13 anys (58%) o les que viuen a la part forana (46%).


Les necessitats menys cobertes tenen a veure amb els espais de participació. Només una de cada 4 respostes (27%) afirma disposar d'espais on donar l'opinió o d'associacions juvenils on participar.

Les necessitats assenyalades per l'alumnat en aquesta secció són coherents amb com valoren l'atenció que l'ajuntament para a les seves opinions. Només un 30% de les persones enquestades considera que l'ajuntament habitualment escolta la seva opinió, mentre que un 37% considera que ho fa en poques ocasions i un 23% que no ho fa mai.

La valoració de les activitats d'oci i culturals del municipi és prou bona (mitjana de 2,8 sobre 4) i no presenta diferències per sexe. Sí que presenta diferent valoració segons l'edat. Els infants menors de 13 anys donen una puntuació màxima, de 4 sobre 4, mentre que els adolescents puntuen 2,5 sobre 4.

Per millorar les activitats, hi ha algunes propostes més comunes entre les nines, com reivindicar activitats més econòmiques o poder contribuir amb la seva opinió.

Els nins mostren més interès a millorar la qualitat de les activitats (29% nins; 17% nines; 10% persones no binàries). Una de cada quatre persones no binàries proposen millorar la inclusivitat de les activitats.



---

Els infants menors de 13 anys mostren més interès que els adolescents en millorar els espais per a activitats i l'oferta d'activitats per a l'estiu.

Els i les adolescents es decanten més per millorar la qualitat de les activitats o ampliar-ne l'oferta d'acord amb els seus interessos.

La valoració de les activitats esportives és lleugerament més alta (mitjana de 3 sobre 4) i millor en el cas dels nins (de 4 sobre 4) que en el de nines (3,25). La valoració és lleugerament pitjor entre les respostes d'infants majors de 12 anys i per als residents a Palma (3,25 en ambdós casos).

En aquest aspecte també hi ha algunes lleugeres diferències per sexe. Mentre que els nins suggereixen millorar la qualitat i els espais de les activitats, les nines reivindiquen que es compti amb l'opinió d'infants i adolescents i activitats més adaptades a les seves necessitats.

# SOBRE PARTICIPACIÓ

## On participam més?

Entre l'alumnat, és força habitual participar en algun club esportiu (46% de les persones enquestades). Ser part d'un club d'esplai o agrupament escolta és compartit per un o dos de cada sis infants.

És més freqüent que hi participin més els nins que les nines i, en general, la participació disminueix amb l'edat.

Són minoritaris els casos que participen en un consell d'infants, en una banda municipal de música o en un espai de culte.

Sembla que l'alumnat sent prou llibertat a l'hora d'expressar la seva personalitat al municipi (mitjana de 3 sobre 4). Aquesta percepció és major en el cas dels nins (3,25) que en el cas de les nines (2,5) i en el de les persones que s'identifiquen com a no binàries (1,75).

# On participam més és als clubs esportius

I menys en:

- # Consell d'infants i d'adolescents
- # Banda municipal de música
- # Espai de culte



# RESPECTE ALS DRETS

3 de cada 10 infants i adolescents diem que alguna vegada a la vida NO s'han respectat els nostres drets

"L'assetjament que - rebem són cops, assetjament escolar, virtual i sexual"

"Les nines rebem més assetjament que els nins"

"L'assetjament que + rebem són INSULTS"



## MALTRACTAMENT: COM, QUÈ, ON...

S'han plantejat preguntes per comprendre millor les dinàmiques d'agressió: tipus d'assetjament, espais més comuns on es produeixen les agressions i motius principals.

El tipus d'assetjament més comú sembla ser el verbal (30%). L'assetjament físic (8%) o els casos d'assetjament escolar (6%) són poc comuns i menys encara l'assetjament sexual o virtual (menys del 5%).

L'assetjament verbal predomina més en les nines. L'assetjament físic és més habitual en les persones no binàries.

Bona part de les agressions es produeixen a l'escola (20%) o al carrer (17%). Les agressions virtuals, a la llar, de nit o a les extraescolars són poc freqüents.

Sembla que les agressions a nines són lleugerament més freqüents a l'escola. A la resta d'espais, són més freqüents en el cas de les persones no binàries.



Cal assenyalar que, tot i que la llar sembla ser un espai segur per la major part de participants, una de cada cinc persones no binàries i una de cada sis persones de menys de 13 anys diuen rebre agressions a casa seva.

Amb relació als motius, les respostes estan més distribuïdes. Sembla que els motius més habituals tenen a veure amb les característiques del cos, la ideologia, la vestimenta, els gustos personals i la manera d'expressar-se. En tots aquests casos, les respostes oscil·len entre el 17% i l'11%.

Sembla que l'expressió de gènere i l'homosexualitat no són motivació d'agressions. Un 11% assenyala altres motius darrere les agressions que han pogut patir. Cal assenyalar que cap resposta contempla l'orientació sexual com a motiu d'agressió.

Amb tot, les respostes indiquen que tres de cada quatre (76%) alumnes sap on acudir a demanar ajuda en cas d'agressió.

# MÓN DIGITAL

“La majoria d’infants i adolescents tenim compte a xarxes socials i se’ns respecta la intimitat”



“Tenim informació dels perills que hi pot haver a xarxes, però ens falten recursos per fer-hi front”


“La majoria de les nostres famílies NO ens demanen permís quan publiquen fotos”

“En el que + ens fixam quan pujam coses a xarxes és:  
Que siguin respectuoses  
Que m'identifiquin  
Respectin la meva intimitat”



“Allò que + ens influeix a la nostra vida és mirar xarxes socials i sèries i pel·lícules”

“En general ens sentim a gust amb com es mostra als infants i adolescents als mitjans de comunicació”



---

És força habitual que els infants i adolescents tinguin comptes oberts en diferents xarxes socials (75%) i que se'ls respecti la intimitat en fer-les servir (65%).

Sembla que es disposa de més informació sobre els possibles perills de l'entorn digital (57%) que recursos per fer-hi front (47%). Els nins es perceben amb més recursos (50%) que les nines o persones no binàries.


En general, les necessitats estan més cobertes per aquelles persones de més de 13 anys. Actualment, sembla que moltes famílies consideren que el canvi d'etapa educativa entre primària i secundària és un moment adequat perquè els seus fills i filles disposin d'un telèfon mòbil propi, segons l'Enquesta sobre l'equipament i ús de les tecnologies de la informació i la comunicació a les llars 146 de l'any 2019, el 84% dels infants de 13 anys disposaria de telèfon mòbil. Aquest percentatge augmenta fins a arribar al 92,5% en els infants de 14 anys.

No hi ha diferències significatives per sexe o zona de residència.

En general, a l'hora de penjar fotografies dels infants a les xarxes socials, les seves famílies no acostumen a demanar-los permís (un 40% de les persones enquestades no ho fa). Aquesta pràctica és més habitual en relació amb les persones no binàries (47%) i amb els nins (44%). Només en un de cada sis casos el consentiment és una pràctica habitual.

S'ha demanat sobre els criteris a l'hora de penjar contingut a les xarxes i principalment es té en compte que els continguts no siguin ofensius (53%) i que es corresponguin amb una estètica pròpia (52%). Protegir la intimitat pròpia i controlar la visibilitat dels continguts també són aspectes que es tenen en compte.

Per contra, sembla que l'èxit que aquests continguts puguin tenir (15%) i el nombre de reaccions que generin (10%) no són gaire rellevants.



# QUÈ DIUEN LES FAMÍLIES?

En l'enquesta hi ha participat un total de 3.148 famílies d'infants d'entre els 0 i els 17 anys (mitjana d'edat de 7,6). D'aquests infants, el grup més nombrós té més de 13 anys. La distribució per sexe és molt uniforme: el 50,8% de les persones enquestades són nins; el 48%, nines i el 1,2% se declaren no binàries.

La major part de les persones que han respost són nascudes a l'Estat espanyol (92,2%). Tot i així, les respostes presenten una varietat de 56 països diferents. Després d'Espanya, els més comuns són Argentina , Colòmbia , Uruguai i Veneçuela.

S'han recollit respostes d'un total de 53 municipis (tots, tret de Banyalbufar) de les 6 comarques de de l'illa.

En total, s'han recollit dades d'alumnes de més de 500 centres educatius, el 58,7% dels quals són centres públics de primària. Quasi una de cada 5 respostes són sobre infants matriculats a centres concertats.

## LA COBERTURA DE LES NECESSITATS BÀSIQUES DELS INFANTS I ADOLESCENTS ÉS MOLT ALTA

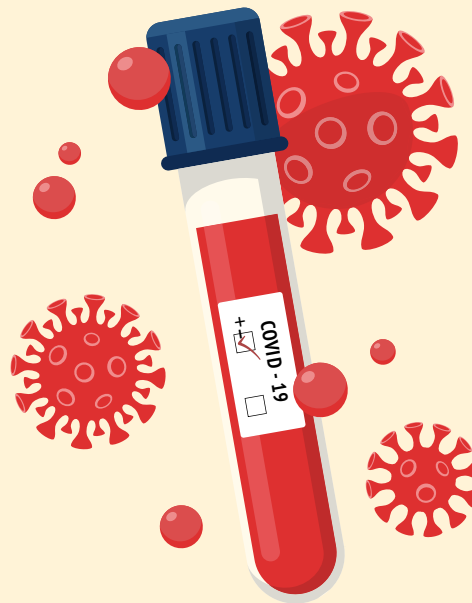
	TOTAL	NINES	NINS	ALTRE	0-6	7-12	13-17	PART FORANA	PALMA
1 Bona higiene	<b>99,27</b>	99,40	99,18	97,30	99,24	99,27	99,41	99,31	99,19
2 Alimentació variada	<b>98,57</b>	99,00	98,17	100,00	98,47	98,69	97,65	98,38	98,92
3 Descans	<b>98,54</b>	98,54	98,55	97,30	98,37	98,59	98,82	99,02	97,66
4 Roba necessària per a cada estació	<b>98,16</b>	98,67	97,61	100,00	98,80	97,86	98,24	98,43	97,66
5 Gaudir de temps d'oci en família	<b>96,73</b>	96,87	96,48	100,00	96,95	96,94	92,94	97,10	96,04
6 Atenció en cas de malaltia	<b>95,49</b>	95,61	95,22	100,00	94,77	95,58	98,24	95,63	95,23
7 Estima	<b>93,36</b>	94,34	92,95	70,27	92,16	93,79	94,71	94,30	91,64
8 Espais de joc	<b>92,76</b>	92,95	92,64	86,49	96,08	92,33	80,00	93,86	90,74
9 Participa en les decisions familiars que l'afecten	<b>87,07</b>	87,62	86,41	89,19	74,84	92,09	92,35	87,62	86,06
10 Espai propi i íntim	<b>86,40</b>	87,56	85,40	75,68	83,44	87,67	87,06	87,43	84,53
11 Accés a internet	<b>78,75</b>	77,38	79,74	83,78	53,38	88,30	100,00	77,90	80,31
12 Suport amb els deures	<b>73,92</b>	73,45	73,76	94,59	50,11	84,22	77,65	74,07	73,65
13 Ordinador individual	<b>40,12</b>	41,52	38,64	35,14	16,67	46,99	83,53	41,40	37,77

Del total de famílies participants, un 6,7% són usuàries de serveis socials i assenyalen que les principals necessitats dels seus fills són:

- **accedir a una informació que puguin comprendre (un 40,5% de les famílies usuàries)**
- **el bon tracte per part dels i les professionals (un 36,6% de les famílies usuàries)**

Cap família assenjala que ser usuària de serveis socials suposi un estigma per als seus infants.

*1/3 de les famílies participants valora un impacte negatiu de la COVID-19 en els seus recursos econòmics i també en el temps d'oci i les relacions d'amistat dels seus fills i les seves filles*

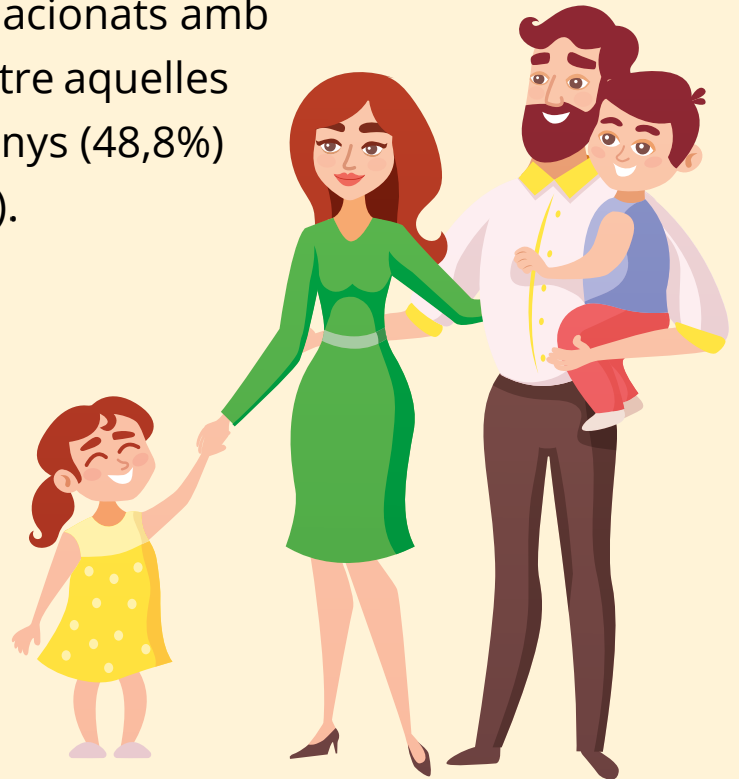




## SALUT

S'ha demanat a les famílies quines són les seves principals necessitats per atendre la salut. Més de la meitat de les famílies se sent prou capaç de tenir cura de la salut dels seus infants.

Sembla que encara és necessari millorar la informació sobre els recursos existents, perquè una de cada dues persones no està segura de conèixer quins recursos relacionats amb la salut té a l'abast, especialment entre aquelles famílies amb infants menors de 6 anys (48,8%) i les que resideixen a Palma (49,6%).



# CENTRE EDUCATIU

Sobre els centres educatius la valoració és molt positiva.

El 87% de les famílies creu que els seus fills i filles consideren el centre educatiu com un espai segur.

La principal necessitat coberta al centre educatiu és la de socialització (90,5%). En general, també és habitual disposar d'espais amplis per estar i jugar (77,5%) i rebre cures en cas de malaltia o accidents (67%).

En general, les famílies no han assenyalat gaire propostes de millora en relació amb el centre educatiu. Les més compartides (per sobre del 50%) són augmentar o millorar els espais d'esbarjo i l'oferta d'activitats lúdiques.

Segons l'edat de les filles i els fills, les respostes indiquen que:

- **Les famílies amb infants entre 7 i 12 anys proposen millorar les activitats lúdiques i la participació de l'alumnat.**
- **Les famílies d'infants de més de 12 anys proposen millorar el suport amb l'idioma, l'orientació acadèmica i professional i l'educació sexual.**

Les respostes indiquen que el grau de satisfacció amb la feina que el

centre desenvolupa per fomentar la igualtat és prou alt (3,1 sobre 4). Sembla que el grau de coneixement sobre els recursos de suport educatiu disponibles al centre és prou alt (2,9 sobre 4) i no es donen diferències per sexe. La utilitat d'aquests recursos es valora positivament (3 sobre 4).

## SOBRE EL LLOC ON VIVIM

El lloc on vivim és un lloc agradable (89%) i cobreix les necessitats d'espais per jugar i l'accés a serveis de salut, esport i oci, especialment amb les filles i els fills més petits.

Proposem que al nostre entorn augmentin els espais verds (86,5%).

Més de la meitat de les famílies consideren resoltes les necessitats relacionades amb l'espai públic, l'accés a la salut, la pràctica esportiva i la neteja dels carrers.

Per contra, són poques les famílies que consideren que la necessitat de participar en entorns associatius (17,7%) o en els espais on els infants puguin aportar la seva opinió (7,8%) estiguin cobertes.

# MÓN DIGITAL

Sobre la cobertura de necessitats amb relació a la ciutadania digital, les respostes de les famílies varien molt segons l'edat de les filles i els fills.

Amb l'edat, augmenta la cobertura de les necessitats (entre 40 i 70 punts de diferència entre petits i grans).

## DISTRIBUCIÓ DE RESPOSTES PER NECESSITATS COBERTES AMB RELACIÓ A LA VIDA DIGITAL SEGONS LES FAMÍLIES, SEXE, GRUP D'EDAT I ZONA DE RESIDÈNCIA

	TOTAL	NINES	NINS	ALTRE	0-6	7-12	13-17	PART FORANA	PALMA
1 Disposa d'informació sobre possibles perills	52,51	52,16	52,36	72,97	19,06	64,9	82,94	50,54	56,12
2 Té recursos per afrontar els possibles perills	24,94	24,88	24,8	29,73	10,68	28,79	55,29	24,66	25,45
3 Se li respecta la intimitat	16,77	17,03	16,49	18,92	6,32	17,82	60,59	16,55	17,18
4 Té compte propi a les xarxes	15,31	15,77	14,73	18,92	3,05	15,78	75,88	15,91	14,21

La meitat de les famílies consideren que els seus infants disposen d'informació sobre possibles perills (52,5%), mentre que només una quarta part considera que tinguin recursos per afrontar-los (24,9%).



# QUÈ ENS DIUEN LES ENTITATS?

En l'enquesta hi han participat 38 entitats que treballen amb infància i adolescència, el 68% de les quals són associacions. Majoritàriament, centren les seves intervencions en l'àmbit insular (39,5%) o autonòmic (31,6%).

Entre elles, els àmbits d'intervenció més comuns són la joventut (71%), l'educació (68,4%) i la infantesa (65,8%); mentre que poques aborden directament àmbits com l'espai públic, la mobilitat (5,3%), l'urbanisme (2,6%), la promoció econòmica o la seguretat (0%). La mitjana d'àmbits per entitat se situa per sobre dels 6.

Més de la meitat (52,6%) treballen principalment amb persones d'entre 4 i 11 anys i molt poques ho fan amb infants menors de 3 anys.

El nombre d'infants i adolescents amb qui fan feina varia en gran mesura entre les entitats participants. Aquesta variació se situa entre els 0 i els 2.000 en el cas dels infants o els 6.000 en el cas d'adolescents. La mitjana en el cas d'infants és de 157 per entitat, mentre que en el cas


d'adolescents és de 391. Aquestes mitjanes són inflades a causa dels valors més alts de les respostes, sembla que el més habitual és treballar amb menys de 40 infants o de 80 adolescents.

El tipus d'intervenció d'aquestes entitats se centra fonamentalment en l'acompanyament directe a infants i/o adolescents (71%) o a les famílies (55,3%). Són més habituals les accions de sensibilització (60,5%) que les formatives (36,8%).

## SOBRE LES NECESSITATS D'INFANTS I ADOLESCENTS

A l'àmbit d'oci i temps lliure, sembla que existeix un ampli consens sobre que els espais de lleure i oci són la principal necessitat: 84,2% en el cas d'infants, 100% en el cas d'adolescents. En el cas d'infants, activitats d'oci per la seva edat (63,2%) o espais de joc públics adequats (52,6%) són també necessitats identificades per bona part de les entitats.

No existeix tant acord en relació amb altres necessitats d'adolescents: les amistats (44,7%) activitats d'oci per la seva edat (36,8%) o els espais de joc públics adequats (34,2%), són les observacions més compartides.



---

A l'àmbit educatiu es coincideix en la necessitat de dur a terme més tallers d'educació emocional (63,2% tant per infants com adolescents) i més tallers d'educació sexual per adolescents (65,8%).

A l'àmbit de la salut i el benestar, la necessitat de més suport familiar és identificada com la principal entre infants (65,8%) i la segona en el cas d'adolescents (60,5%). Pel que fa als infants, l'acompanyament i la sensibilització en salut mental són les altres necessitats més compartides (52,6% en ambdós casos). Entre els i les adolescents, disposar de més recursos d'acompanyament emocional (73,3%) i més espais de relació entre iguals (55,3%) completen les tres necessitats principals.

## SOBRE LA PARTICIPACIÓ

Entre les entitats que han respost l'enquesta, la participació d'infants i adolescents és força habitual: el 89,5 expressa que sempre o habitualment s'obre la participació en les decisions que afecten directament infants i adolescents.

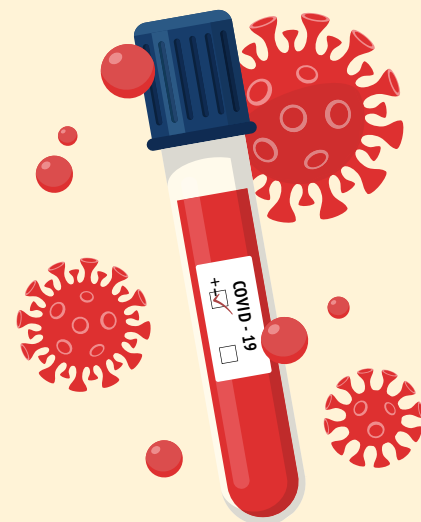
Les entitats no els donen sempre el mateix rol, perquè majoritàriament se'ls convida a escollir entre diferents opcions que no han dissenyat (68,4% habitualment o sempre) o se'ls permet fer propostes que des-



prés s'elaboren per part de l'entitat (55,3% habitualment). En canvi, és menys comú que se'ls atorgui el rol de codissenyar les propostes (55,3% mai o en poques ocasions) o de generar-les autònomament (68,4% mai o en poques ocasions).

- **Necessitam formació (eines i estratègies), treballar una participació real i efectiva, no simbòlica.**
- **Treballar amb infants requereix formació específica en drets de la infància i profunditzar més en allò que significa la participació**

*El 71% de les entitats enquestades valora que la participació dels infants i adolescents en les seves activitats ha anat a pitjor o a molt pitjor a causa de l'impacte de la COVID-19. També es valora que ha anat a pitjor o molt pitjor el nombre de sol·licituds de suport i l'ús dels serveis que se'ls ofereixen (47,4% en ambdós casos).*





---

# QUÈ SE'NS DIU DES DE LES ADMINISTRACIONS?

En l'enquesta hi ha participat un total de 122 persones de diferents nivells administratius. El perfil majoritari són persones que treballen com a tècnics en ajuntaments (49,6%) i que dediquen tota la seva jornada a treballar en temes d'infància i/o adolescència.

També hi han participat persones que treballen al Consell de Mallorca (27,3%), al Govern de les Illes Balears (22,2%) i en l'àmbit de les mancomunitats (0,8%). A més del rol de tècnic/a, destaca també la participació de directores i directors (20,4%).

# SOBRE LES NECESSITATS DELS INFANTS I ADOLESCENTS

## FREQÜÈNCIA I DESCRIPCIÓ DE LES CATEGORIES DE RESPOSTA PER PRINCIPALS NECESSITATS DELS INFANTS

CATEGORIA	FREQÜÈNCIA	RECUILL DE RESPOSTES
Educació	22%	Una educació <i>"adequada a les seves necessitats i interessos"</i> , amb <i>"més perspectiva de gènere, coeducació i educació en valors"</i> i <i>"sense cap limitació ni física ni de cap mena per tots aquells amb dificultats o discapacitats"</i> . <i>"Incloure l'alimentació sostenible [en el currículum] i que els menjadors formin part de les activitats educatives"</i> .
Protecció	22%	<i>"Protecció i seguretat per desenvolupar-se adequadament"</i> i <i>"davant els mitjans de comunicació"</i> ; amb la <i>"implicació de tota la comunitat front situacions abusives i d'explotació"</i> .
Participació	10,6%	Millorar la <i>"estructuració d'espais de participació de qualitat a nivell municipal"</i> ; <i>"tenir un espai on ser escoltats"</i> .
Atenció	8,2%	Donar una <i>"atenció immediata davant situacions de desprotecció"</i> i ajudar a <i>"que els adolescents madurin pel que fa a l'educació i al civisme el més aviat possible per evitar qüestions de vandalisme, racisme, en ser assertiu, empàtics..."</i> . També es proposa que <i>"es faci una diagnosi completa, des dels serveis d'atenció perquè se sàpiga en quina mesura ha afectat la pandèmia els infants i adolescents, els seus efectes han estat invisibles"</i> .
Ambient saludable	8,2%	Rebre una <i>"estimulació suficient i adequada a cada moment del desenvolupament del menor"</i> i <i>"tenir temps per jugar, ser estimats i créixer dins un ambient sa, i acompanyat de la seva família"</i> .

## FREQUÈNCIA I DESCRIPCIÓ DE LES CATEGORIES DE RESPOSTA PER PRINCIPALS NECESSITATS DELS ADOLESCENTS

CATEGORIA	FREQUÈNCIA	RECULL DE RESPOSTES
Educació	20,5%	Accedir a una educació "gratuïta", "no esbiaixada i lliure sense posicionaments polítics". Oferir "espais de desenvolupament personal relacionats amb les seves inquietuds artístiques".
Protecció	13,9%	"Dret a la protecció especial al seu creixement", "a la protecció en diferents situacions, especialment en casos de violència de gènere i en situacions de instrumentalització dels menors en processos de separació" i també "davant l'abús i l'explotació sexual".
Formació	11,5%	Una formació adequada a les seves necessitats i interessos i sobre l'economia circular i intangible.
Escolta	9%	El "sentiment de comprensió, ser escoltats, que els ofereixin suport" "i veure que les seves opinions es tenen en compte", poder ser "protagonistes i part activa de la comunitat".
Informació	9%	Rebre una "informació veraç i lliure (no notícies falses)". "Informació i protecció davant les xarxes socials" i sobre "salut sexual".

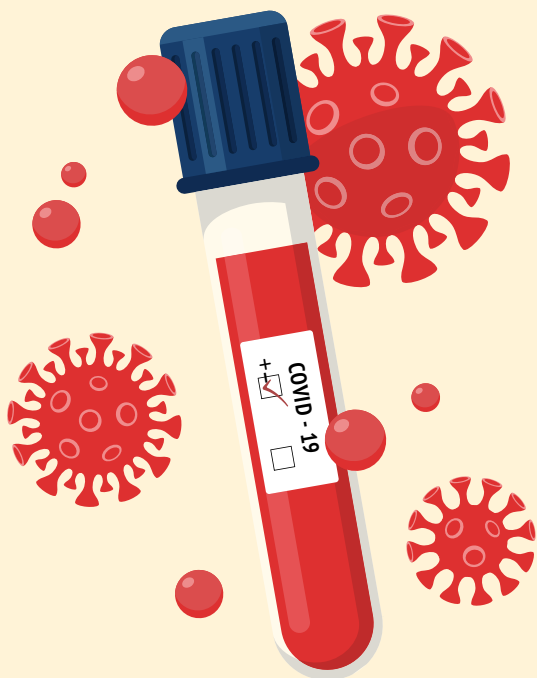
## SOBRE LA PARTICIPACIÓ

Prop de la meitat de les respostes indiquen que habitualment es promou la participació infantil i adolescent a l'hora de prendre decisions que els afecten (45,9%), mentre que un 23,7% afirma que ho fa en poques ocasions.

El més habitual és convidar-los a participar a consumir activitats (paper d'espectadors/es). És més estrany convidar-los a opinar, proposar o valorar les activitats o projectes que es desenvolupen (paper d'informadors/es).

El 55,5% del personal de l'Administració afirma que en poques ocasions infants i adolescents participen en el disseny i desenvolupament de les activitats o projectes que es desenvolupen (paper de responsables).

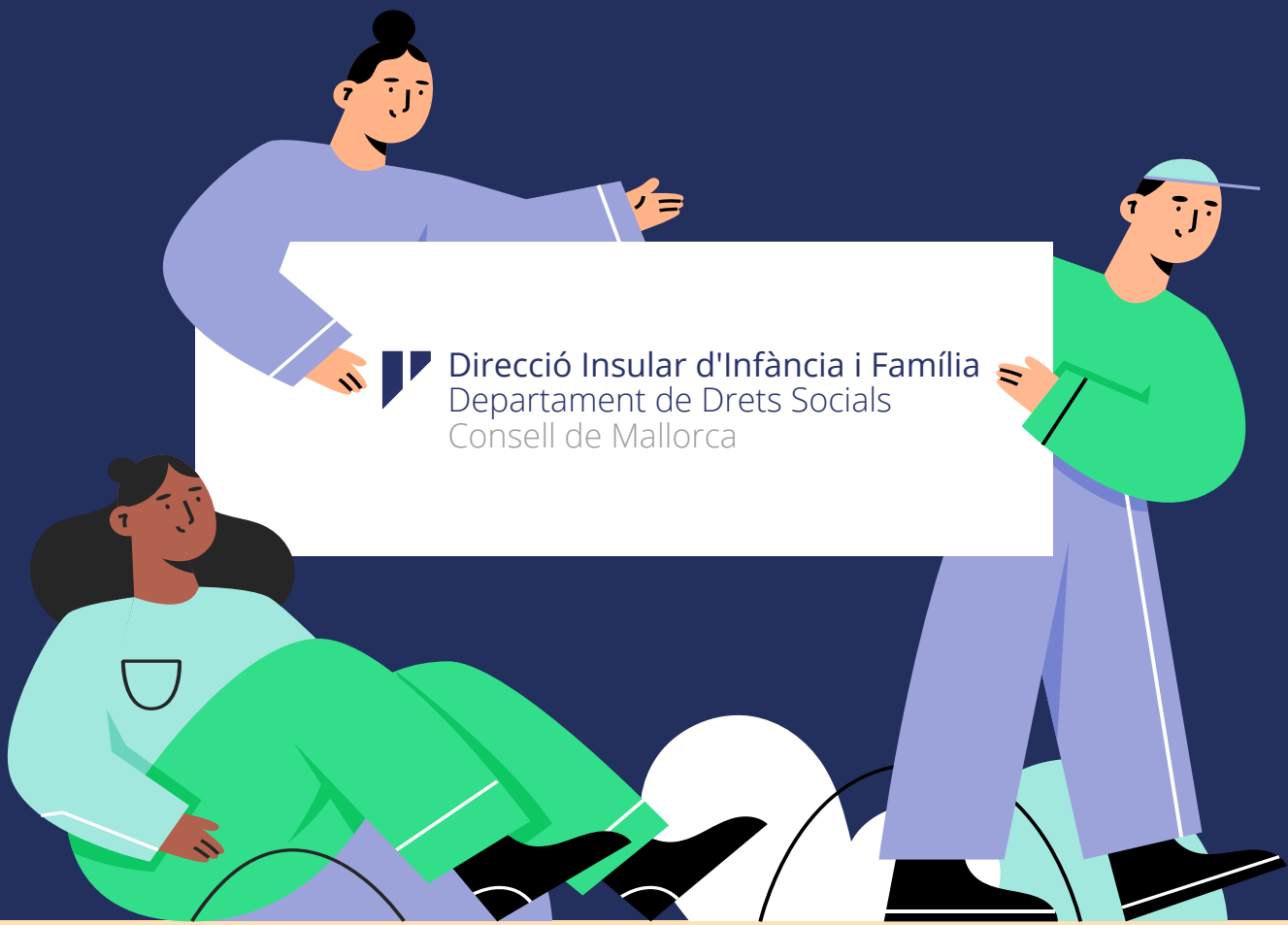
Un 21,8% reconeix que no té programes o actuacions específiques de participació o per a revisar i avaluar el seu propi paper com a líder.



*L'impacte més gros de la COVID-19 es percep sobre la participació dels infants i adolescents. Un 85% de les respostes considera que aquesta ha anat a pitjor. També han anat a pitjor els recursos disponibles per a infància i adolescència (un 54,9% de les respostes) i les iniciatives que s'hi destinen (45,9%).*

## 10 REFLEXIONS COMPARTIDES

- 1.** Cal millorar i compartir els sistemes de recollida d'informació per facilitar estudis sobre la situació de la infància i l'adolescència.
- 2.** La participació real i efectiva de la infància i l'adolescència en allò que els afecta implica el compromís dels adults en el respecte dels seus drets.
- 3.** Per accedir a infants, adolescents i famílies de col·lectius minoritaris cal un esforç major de proactivitat i suport.
- 4.** La mirada a la infància i a l'adolescència ens implica a totes, i ens obliga a una lectura entrelaçada.
- 5.** Hi ha estructures de coordinació professional que són ben valorades, però és necessari millorar-ne l'eficàcia per fer real un model d'atenció centrat en la persona.
- 6.** Millorar els recursos en l'acompanyament del benestar emocional i la salut mental és una necessitat força compartida.
- 7.** La vida digital impacta directament en múltiples àmbits. Hi ha més informació sobre els riscos que sobre els recursos per afrontar-los.
- 8.** Els espais culturals, d'oci i lleure per infants i adolescents requereixen una ampliació de recursos i la incorporació de les veus dels principals destinataris/es.
- 9.** L'educació sexual és una necessitat viscuda per les adolescents i els adolescents i també per les famílies.
- 10.** Ha sorprès el poc impacte percebut pels infants i adolescents referent a la COVID-19.



Direcció Insular d'Infància i Família  
Departament de Drets Socials  
Consell de Mallorca